

# YATE

**SINGLADURA**  
**VULCANO EN EL**  
**MAR ROJO**

**A BORDO**  
**MYSTIC 55**

**REGATAS**  
**Princesa Sofía**  
**Trofeo Zegna**

**PRUEBAS**  
**VELA**  
**Med 46**

**MOTOR**  
**Bavaria 32**  
**Prestige 34**  
**ACM 39**

**MC**  
MC EDICIONES



Nº 441/6-2003 . P.V.P. España: 4,00 €



PRUEBA MOTOR

Miquel Mallafré

# Prestige 34 Open





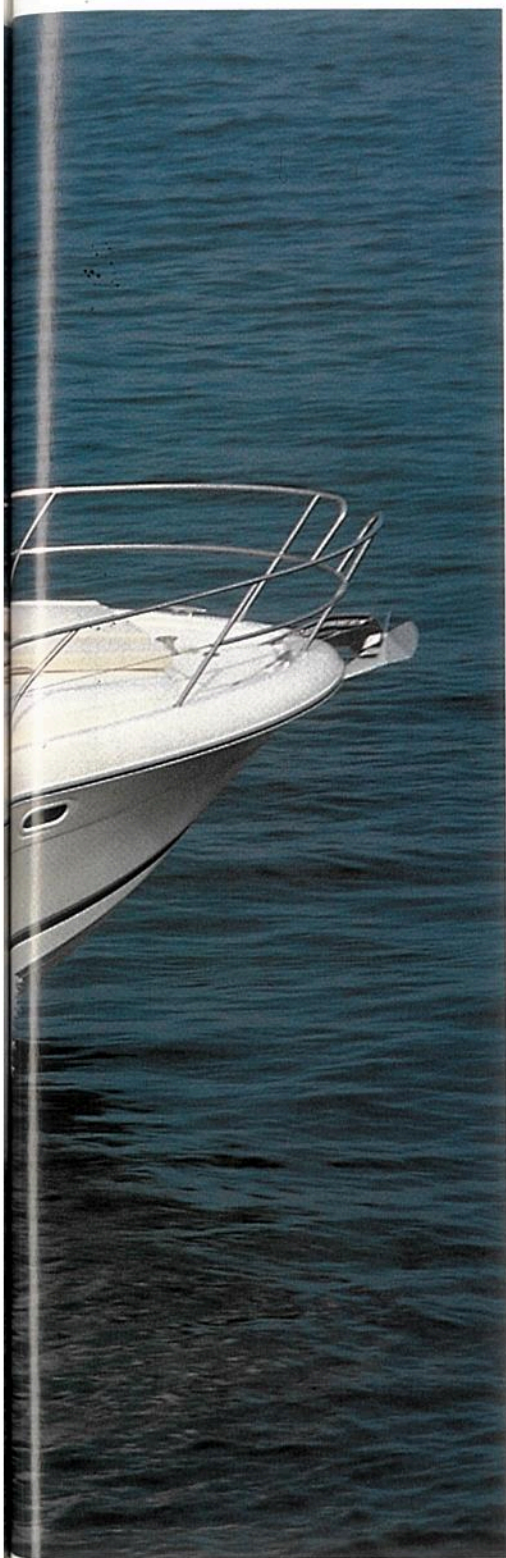
# Doble perspectiva

Con este modelo, Jeanneau abre nuevas posibilidades a su gama Prestige, la de más porte del grupo constructor francés. Además, la opción es doble, pues esta motora está disponible en dos versiones: una totalmente abierta y otra dotada de hard-top, que tuvimos ocasión de probar.

**E**n muy pocas temporadas, Jeanneau ha configurado una gama de indudable atractivo a la que denominó Prestige, con la que se ha posicionado muy correctamente en el panorama internacional de los yates a motor de eslora media. De momento, los modelos presentados han sido cuatro, por orden cronológico: el 36, el 32, el 46, todos ellos con flybridge, y éste de tipología abierta.

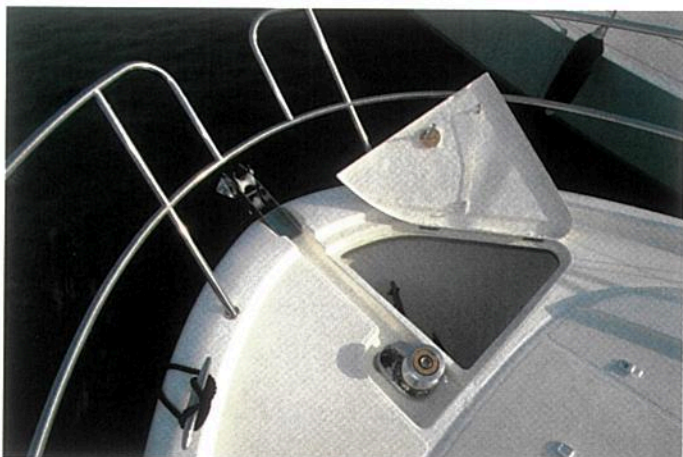
La Prestige 34 encaja perfectamente en la línea estética que Jeanneau ha elegido estas últimas temporadas en muchos de sus modelos, obra de los diseñadores italianos Vittorio Garroni y Musio Salé. Tiene formas atractivas, comunes a casi todos los

diseños de esta línea, y detalles de calidad, pero sin alardes innecesarios, como la presencia de pasamanos de madera barnizada, tapicerías exteriores de color beige y la utilización del color verde en los detalles de metacrilato de la bañera así como en el tintado de los parabrisas. Otro detalle interesante es que el pasillo lateral de babor es más ancho que el de estribor, siguiendo la tendencia fijada por la marca de ofrecer un pasillo realmente amplio, para comunicar la cubierta de proa con la bañera, mientras que el otro se conserva para colgar las defensas o pasar a tierra si se abarboa por esa banda. La Prestige 34 es la open más grande construida por Jeanneau en su historia



La Jeanneau Prestige 34 Open ofrece una gran habitabilidad gracias a su considerable volumen.





La maniobra de fondeo presenta un diseño convencional.



La Prestige 34 resulta bastante segura en la bañera.



El sofá de la bañera ocupa toda la popa, la banda de estribor y hace notar su influencia, incluso, en la plataforma de baño.

(la DB 33 de mediados de los años 80 media 10,20 metros) y también una de las más pequeñas del mercado a la que se puede montar un hard-top practicable, característica que hasta hace muy pocas temporadas sólo ofrecían yates bastante mayores.

### A pleno sol

Con o sin techo duro, no faltan espacios para tomar el sol. Tanto la proa como la bañera ofrecen notables superficies para ello, ya que exceptuando el extremo de proa, que está ocupado por la maniobra de fondeo, el resto de esta cubierta está destinada a solárium. El mobiliario de la bañera también permite montar un solario, pues un gran sofá en forma de U ocupa buena parte de la popa y todo el lado de estribor. Y gracias a dos pies que hay en el centro se pueden colocar sendas mesas o, alternativamente, las colchonetas de un segundo espacio dedicado a los amantes del sol, por lo que todo el conjunto puede ser utilizado como mesa, como solárium, o mitad

### CARACTERÍSTICAS

Eslora total:	10,53 m
Eslora de casco:	10,25 m
Manga:	3,64 m
Calado:	0,90 m
Desplazamiento:	6.000 kg
Motorización:	2 hasta 285 Hp
Dep. combustible:	700 l
Dep. agua:	250 l
Diseño:	V. Garroni - M. Salé
Constructor:	Jeanneau
Importador:	Jeanneau España
Precio:	155.819 euros, sin IVA, la unidad probada; versiones desde 116.973 euros.





El diseño de la ventana lateral resta visibilidad en la versión dotada de hard-top. Para abrir el techo practicable basta pulsar un botón.



El mobiliario permite montar un espacio para tomar el sol en la bañera o disponer de suficiente superficie a la hora de comer.

y mitad. Los fondos del sofá y del asiento del patrón han permitido crear un gran cofre de estiba y, en la banda de babor, otro sofá más pequeño permite a una persona tumbarse a tomar el sol, además de disponer del espacio para albergar la botella de butano debajo. La elección del techo duro o de los toldos correspondientes permite graduar la intensidad de uso de estos sofás

a la hora de tomar el sol, según sea la orientación del barco.

A los cofres ya mencionados hay que añadir el aprovechamiento de los espacios disponibles bajo el piso de la bañera. El acceso a los motores se ha resuelto mediante una gran tapa que se eleva sin dificultad gracias al empleo de un dispositivo eléctrico. También nos pareció acertada



El asiento de babor permite su utilización como solárium individual.



El sofá exterior y el asiento del patrón se aprovechan para crear un importante espacio de estiba en la bañera.

la estética de la plataforma de baño, que absorbe la curvatura del sofá de popa. Está forrada de teca y dispone de una escalera de baño de cuatro peldaños de madera, que permite regresar a bordo sin dificultad con la ayuda del pasamano previsto en la aleta de babor.

A proa, el pozo de anclas también es generoso. La tapa queda en el lado de estribor





La plataforma de popa es generosa y la escalera de baño posee la longitud suficiente.



La sala de máquinas está bien aislada, tanto por lo que hace a la emisión de ruidos como a la entrada de agua.



El espacio existente bajo el piso de la bañera también se utiliza para generar grandes cofres de estiba y almacenamiento.

y la maniobra de fondeo tiene una hendidura central moldeada en la fibra, por el interior de la cual pasa la cadena desde el molinete hasta la roldana.

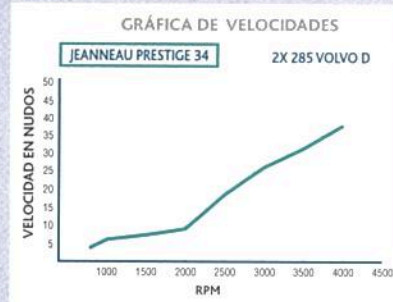
### Techo practicable

La configuración del puesto de gobierno viene determinada por la gran altura de la cabina, lo que obliga a colocar muy alto el pupitre. De este modo, incluso gobernando de pie, podría faltar visibilidad según la talla del patrón. Pero no es un problema, pues se ha previsto bajo el asiento un suplemento de fibra que se abate hacia adelante y funciona como si se tratase de una tarima, para poder gobernar de pie. Lo elemental es pensar que esta solución sólo

funcionará cuando se opte por la versión abierta, pues en la versión hard-top se tocaría el techo con la cabeza. Sin embargo, en el hard-top la altura sigue siendo tan considerable que tampoco se toca. De cualquier manera, en la mayoría de los casos el patrón preferirá montar la tarima, pues la visibilidad a la vía es tan buena, como cuando se gobierna sentado. No obstante, en la versión probada la ventana lateral estaba partida por cuestiones de diseño y lo que restaba visibilidad lateral. La consola de gobierno está bien distribuida, con compás de serie, volante regulable e indicadores de motores repartidos a cada lado, queda espacio adicional para colocar accesorios. Las palancas de los

### VELOCIDADES

Tiempo de planeo:	6 segundos
Velocidad máxima:	37,6 nudos a 3.900 rpm
Aceleración de 0 a máx:	22 segundos
Autonomía:	200 millas



### MOTOR

Marca y modelo:	Volvo Penta KAD 300 EDC DP
Potencia:	285 Hp (210 kW)
Tipo:	dentrofueraborda turbodiesel
Cilindros:	6
Cubicaje:	3.600 cc
Rpm. máx:	3.800
Peso:	576 kg
Otras opciones:	Dos motores dentrofueraborda Volvo a gasolina de 280 caballos, o dos diesel de 230.

### EQUIPAMIENTO

#### ESTÁNDAR

Molinete eléctrico 1.000 W, dos bombas de achique automáticas y una manual, tres baterías de 12 V/110 A, compás, volante regulable, frigorífico de 80 l, horno microondas de 220 V, cocina de gas, WC manual, dos limpia/lava parabrisas, radio CD con altavoces interiores y exteriores.

#### OPCIONAL

Sport-top con techo corredero, teca en bañera, VHF, GPS.

### FOCO EN

La comunicación entre el salón y la cabina principal de proa. Lo habitual es disponer de un mamparo convencional y una puerta, para mayor intimidad, o bien separar ambos espacios mediante cortinas, disfrutando de más amplitud cuando no están echadas. En este caso la doble puerta toma lo mejor de cada sistema.







En el puesto de gobierno se ha previsto espacio libre para instalar bastante electrónica adicional.



La tarima plegable permite gobernar de pie a patrones de cualquier envergadura.



Es una de las Open más pequeñas del mercado a la que se le puede montar un hard-top practicable.



La cubierta de proa está preparada para montar un solárium.

motores y los botones para regular la inclinación de las colas están a la derecha, mientras que los otros interruptores están a la izquierda, bajo una tapa de metacrilato verde, a juego con otra que contiene los posavasos. Ambas se pueden levantar para actuar como pequeñas guanteras y también para facilitar su limpieza. A babor, al otro lado de la puerta, hay una gran superficie que podrá ser utilizada como mesa de cartas.

El techo practicable nos pareció una buena solución, pues perdería atractivo sin esta posibilidad. Para abrirlo, basta pulsar un botón situado en el centro, sobre el parabrisas, lo que permite graduar la cantidad de sol y aire que llega, no sólo al puesto de gobierno sino, en función de la orientación, a toda la bañera.

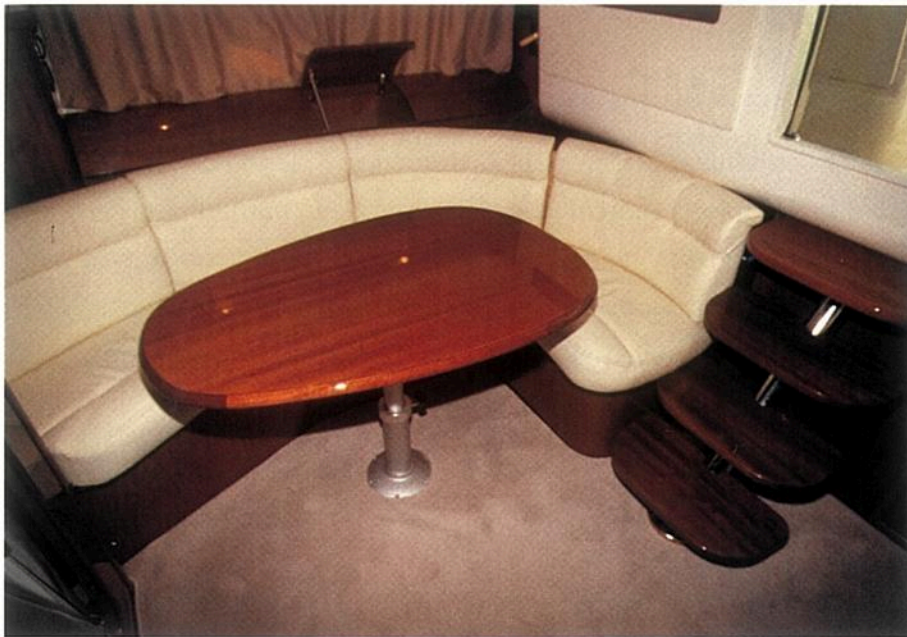
### Más madera

De los interiores de la Prestige 34 destacan dos aspectos. La notable presencia de madera, superior a lo que sería habitual en un modelo de esta eslora y programa, y la comunicación entre el salón y la cabina principal, en proa, mediante dos puertas. Esto proporciona una amplitud visual propia de los modelos abiertos cuando se abren, pero disponiendo de la intimidad que supone contar con mamparos rígidos y puertas, en lugar de cortinas de separación, cuando se cierran.

El salón actúa como núcleo y distribuidor de estos interiores gracias a su amplitud, y posee características elegantes, pues mamparos y mobiliario están contruidos en madera. A estribor, se ha previsto un amplio sofá en forma de L rodeando una mesa de altura graduable, pero cuya utilización como cama no está propuesta por el astillero. En la otra banda, hay un atractivo mueble cocina equipado con microondas, frigorífico, fregadero de un solo seno y gran capacidad de estiba. Dos quemadores a gas, en lugar de los tres instalados, hubieran sido suficientes para poder cocinar a bordo. Encontramos a faltar alguna protección lateral frente al calor generado al cocinar. También en babor se encuentra el gabinete de aseo, compuesto por el WC marino y el lavabo de acero inoxidable encastado en una encimera de resina. La grifería del lavabo también es utilizable como ducha.

La cabina de proa equipa una gran cama de matrimonio y bastante espacio de estiba.

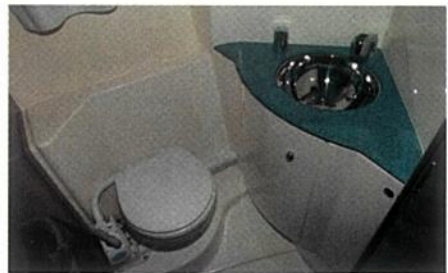




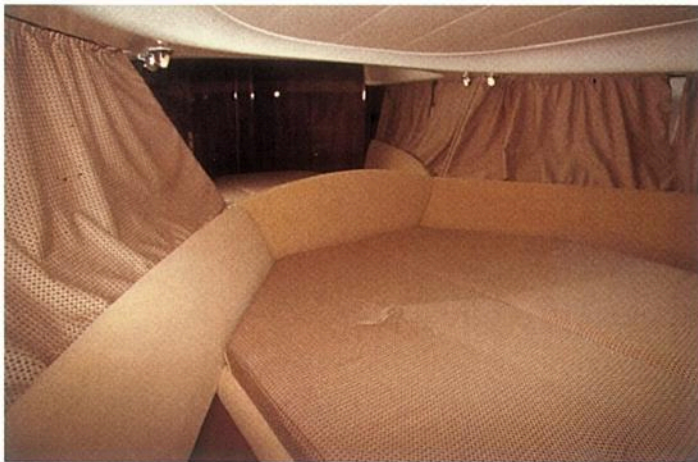
La madera y la elección de las tapicerías proporcionan el necesario atractivo al salón.



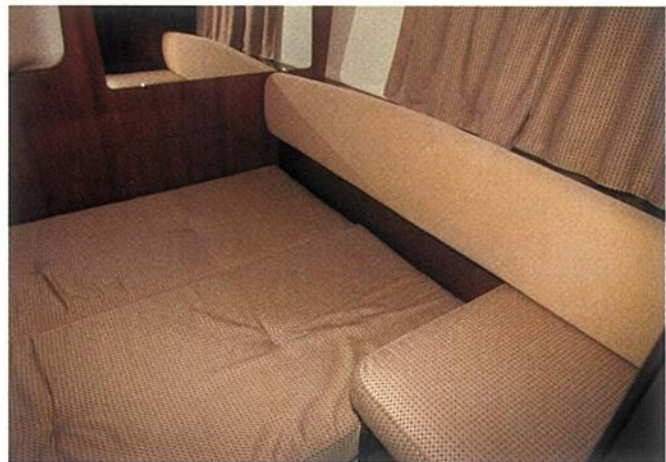
La cocina no desmerece estéticamente en el conjunto del salón.



El cuarto de aseo es práctico, pero sin menosprecio de los aspectos estéticos.



La cabina de proa equipa una gran cama central de matrimonio.



La cama ocupa casi toda la superficie de la cabina de popa.

La segunda cabina está en popa, bajo la banyera, con una cama doble que ocupa casi toda su superficie, pero con una zona despejada a la entrada, de más altura, que sirve como vestidor.

### 570 caballos

En aquellos barcos que pueden montar motores a gasolina o diesel suele suceder que la versión más potente es a gasolina y la más cara diesel. En este caso, sin embargo, la propulsión más potente es la diesel que, en consecuencia, también es la de mayor precio. Jeanneau propulsa este yate con dos dentrofuera Volvo a gasolina de 280 Hp o dos diesel de 230 ó 285 cada uno. La unidad probada equipaba dos diesel KAD 300 EDC de 285 Hp y

colas DuoProp, combinando prestaciones y autonomía.

Con estos 570 Hp, la Prestige 34 planea con gran rapidez y mantiene una excelente respuesta a la aceleración en todos los regímenes, lo que permite adaptar bien la velocidad a las distintas circunstancias de navegación. La velocidad máxima alcanzada, con nada menos que ocho personas a bordo, fue de 37,6 nudos, dato tan interesante como el de la autonomía, que calculamos en poco más de 200 millas, lo que abre extraordinarias posibilidades de cara al crucero. El barco, con ocho pasajeros a bordo, tiene una categoría de diseño B y con diez personas se encuadra en la C, lo que significa que el astillero apuesta a que podrá soportar condiciones de mar bastan-

te duras, lo que tuvimos ocasión de comprobar durante las jornadas de pruebas realizadas en Marsella con bastante viento y mar, mostrando el casco un buen comportamiento tanto a velocidades elevadas como a la hora de superar las olas.

Todas estas características hacen que el barco pueda competir en todos los mercados y navegar en el Atlántico o en el Mediterráneo. Que pueda salir airoso los días de mal tiempo y resultar de lo más placido cuando se fondea a tomar el sol en cualquier cala, sin desentonar en absoluto a la hora de recibir invitados a bordo. Combina todas las características de ergonomía, funcionalidad e informalidad del exterior con la necesaria elegancia que le proporciona la madera a los interiores. □