

# Sun Odyssey 50DS

Essai par fort mistral au large de Hyères du dernier-né des deck saloon du chantier Jeanneau.

Dessiné par Philippe Briand, ce joli sloop ne manque pas d'atouts. Par Félix Aubry de la Noë

Décidément, le chantier des Herbiers en Vendée n'a pas fini de nous étonner. En effet, après le succès planétaire du Sun Odyssey 54DS dessiné par Jacques Fauroux et Vittorio Garroni, (essai M&B 135), cette nouvelle gamme de voilier de grande croisière avec salon de pont s'enrichit de modèles plus petits avec les 45DS et 50DS qui connaissent eux aussi une réussite commerciale. Avec leurs excellentes carènes dessinées par Philippe Briand, ces deux bateaux sont particulièrement intéressants sur le plan de leur conception générale qui a permis au bureau d'études du chantier de rationaliser au maximum leur construction. En effet, tout droit sortis de l'intelligence artificielle du fameux logiciel Catia de Dassault System, depuis les dessins en trois dimensions jusqu'à l'usinage numérique, ces deux deck saloon, comme le 49I avec son rouf long (nouvelle version du 49, essai M&B 140), se partagent des éléments d'aménagement. Ainsi, par exemple, les deux cabines arrières et celle de l'avant du 50DS sont presque identiques à celles du 49I, tandis que l'ameublement du salon de pont du 45DS est adapté à celui du 50DS sur une plus grande largeur. Cette logique d'un plan intérieur dessiné par Vittorio Garroni s'inscrit donc dans un procédé de fabrication high-tech qui associe la technologie de l'injection sur moules fermés Prisma Process pour les coques et les ponts à celle tout aussi performante du procédé industriel Alpi de bois recomposé "fine teack" qui remplace le teck pour le mobilier. Le résultat est séduisant sur le plan de la finition comme pour le côté fonctionnel. Le Sun Odyssey 50DS est sans doute le plus représentatif de ce que les nouvelles technologies peuvent apporter à la construction de tels voiliers dont le rapport qualité/prix devient de plus en plus compétitif.



Une coque aux lignes tendues avec une étrave droite et un rouf en harmonie, le 50DS semble posé sur l'eau en donnant une impression de finesse et de légèreté avec ses réservoirs au trois quart vides. Avec

un moteur Yanmar de 110 ch et une hélice tripale Maxprop, il glisse sur l'eau après avoir viré sur sa longueur en quittant le quai sans l'aide du propulseur d'étrave, malgré un fort mistral soufflant dans le port de Hyères. La souplesse de la transmission, l'absence de vibration et le faible niveau sonore même à plein régime témoignent de la qualité de cette propulsion avec ligne d'arbre. Avec une vitesse maxi au moteur de 9,5 nœuds, 8,5 nœuds en croisière et une puissance qui permet de naviguer confortablement avec un fort vent de face et une mer agitée, le 50DS fait la preuve de sa polyvalence. Et, sous voiles, il confirme sa vocation de voilier rapide très facile à manœuvrer depuis le cockpit. En effet, avec la grand-voile de 39 m<sup>2</sup> à poste sur son enrouleur dans le mât, on ne fait aucun effort pour la dérouler et l'établir avec l'écoute et le hale-bas directement sous la main depuis le poste de manœuvre équipé d'un winch électrique à hâbord et manuel à tribord au niveau de la descente. Le génois de 63 m<sup>2</sup>, lui aussi à poste sur son enrouleur, est déroulé facilement à l'aide d'un des winches placés de chaque bord sur l'hiloire devant les deux postes de barre. Avec des rafales à plus de 30 nœuds, il faut conserver cinq à six tours d'enrouleur sur les deux voiles et au près bon plein (40° du vent apparent), la rapide carène s'exprime pleinement à environ 9 nœuds. À la barre, aussi efficace que docile, on apprécie alors la stabilité de route et le plaisir de pouvoir à sa guise lofer ou abattre pour accélérer avec chaque risée. Assez raide à la toile avec ses 3 750 kg de lest à 2,15 m pour un déplacement de 13,4 t, le 50DS nécessite tout de même de réduire rapidement la voilure au près dès que le vent dépasse les 20 nœuds, car la carène est plus rapide à cette allure avec une gîte modérée d'environ 15° à 20°. Dans les surventes, après deux







Le Sun Odyssey 50 DS est un vrai deck saloon pouvant accueillir huit personnes autour de la table du carré.








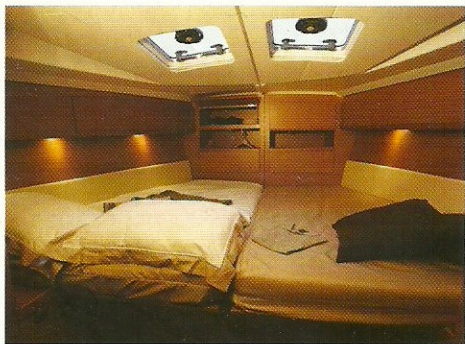
départs au lof, on constate qu'il ne faut pas hésiter à choquer la grand-voile dont l'écoute située sur le poste de manœuvre de la descente est trop loin du barreur qui ne peut donc border ou choquer le génois grâce aux deux winches situés devant lui. Au près serré (30° du vent apparent), le 50DS navigue à 8,5 nœuds avec plus de 20 nœuds de vent.

Le plan de pont est bien dessiné avec des passavants dégagés (cadènes rentrées et rail de foc sur le liston au pied du rouf) et des hiloires de cockpit faciles à enjamber. Ce dernier, assez bien protégé offre six places en vis-à-vis de chaque bord de la table et deux autres places adossées dans les angles du rouf et donc tournées vers l'arrière. La position assise derrière les deux postes de barre est conventionnelle, comme le passage vers la jupe arrière avec deux marches verticales sur la porte du coffre.

Les quatre marches de la descente ne réclament pas d'effort particulier pour les franchir et une fois dans le salon de pont, on peut apprécier les trois mots clés qui définissent ce bateau : volume, luminosité et confort. La cuisine en L sur tribord est parfaitement bien équipée et très fonctionnelle, comme le bureau table à carte sur bâbord. Le carré, bien proportionné peut accueillir six à huit personnes sur ces deux banquettes en vis-à-vis avec l'appoint de deux chaises droites originales. Dans cette version avec la cabine du propriétaire à l'avant, cette dernière, très spacieuse avec son bureau sur bâbord, est cependant dotée d'un cabinet de toilette un peu trop exigu pour une personne un peu corpulente et d'une taille supérieure à 1,85 m. Même remarque pour le second cabinet de toilette commun avec le carré et la cabine arrière bâbord, ces deux cabines jumelles aux justes proportions ne laissant que peu de place à deux personnes pour évoluer dans l'espace à la tête du lit.

Bien construit, le 50DS, comme le 54DS et le 45DS, s'inscrit dans une production industrielle fiable et compétitive. 





## SUN ODYSSEY 50 DS

### Longueur H.T.

15,07 m

### Longueur de coque

14,75 m

### Flottaison

13,12 m

### Largeur

4,49 m

### Déplacement léger

13,4 t

### Poids lest

3,7 t ou 4,1 t (option)

### Tirant d'eau

2,15 m ou 1,69 m (option)

### Moteur

Yanmar 75 ch ou

110 ch (option)

### Accastillage

Harken et Lewmar

### Winches électriques

Harken (option)

### Propulseur

Electric 7 ch (option)

### Grément

Mât enrouleur ou classique (option)

### Surface de voile

GV : 39 m<sup>2</sup> sur enrouleur

ou 49 m<sup>2</sup> classique (option),

généis sur enrouleur : 63 m<sup>2</sup>

Spi asymétrique : 141 m<sup>2</sup>

### Gasoil

240 l

### Eau douce

615 l

### Eaux grises et noires

2 x 200 l

### Catégorie

A10 personnes

### Groupe électrogène

Onan 5,5 kw (option)

### Climatisation

Option

### Chauffage

8500 w air pulsé

### Construction

Infusion GRP/sandwich

### Architecte

Philippe Briand

### Design

Vittorio Garroni

### Chantier

Jeanneau

85505 Les Herbiers

Tél : 02 51 64 20 20

Fax : 02 51 67 37 65

[www.jeanneau.com](http://www.jeanneau.com)

